

Sigma 28-300 Hyperzoom AF für Canon

Demontage wegen Fehler: Mitnehmer für Zoomring war lose, Zoom ließ sich nicht mehr manuell verstellen, nur noch behelfsmäßig (Tubus herausziehen...), Objektivverriegelung in Weitwinkelstellung klemmt.

1. Bajonett – hintere Abdeckung abschrauben (3 schwarze Schrauben)



2. Canon EF Kontakteleiste abschrauben (2 kleine Edelstahl-Schrauben aussen am Umfang)



3. Canon-Bajonett abschrauben (4 Edelstahl-Schrauben)



4. Eventuell vorhandene Messing-Abstimmsscheiben herausnehmen



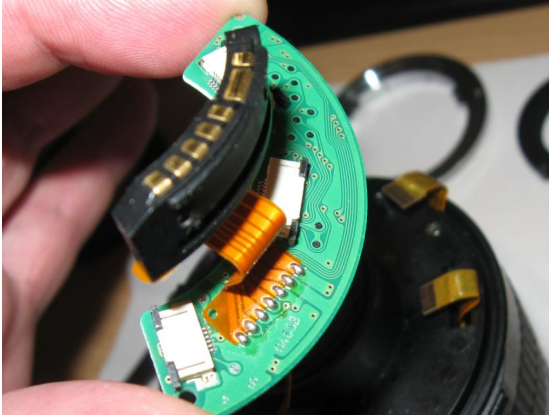
5. Ring mit AF Schalter lösen und abnehmen



6. Elektronikplatine abschrauben



7. Flach-Kabel vorsichtig lösen, Platine abnehmen



8. Motoreinheit abschrauben und abnehmen

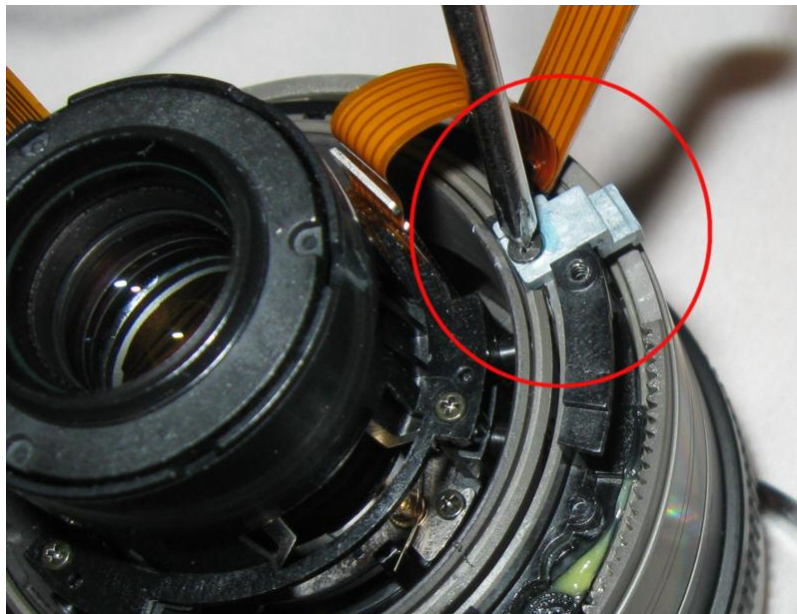
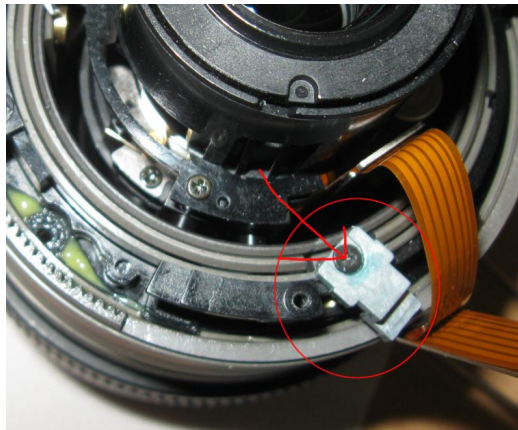


9. Zoomring abschrauben und nach oben abnehmen. Vorsicht bei den Flachkabeln. (Das Schleppkabel für die Blende ist nach vorn innen an der Optikeinheit, das kurze Kabel für den Brennweiten-Fühler ist durch einen kleinen Schlitz des Innenteils des Verstellringes geführt.)

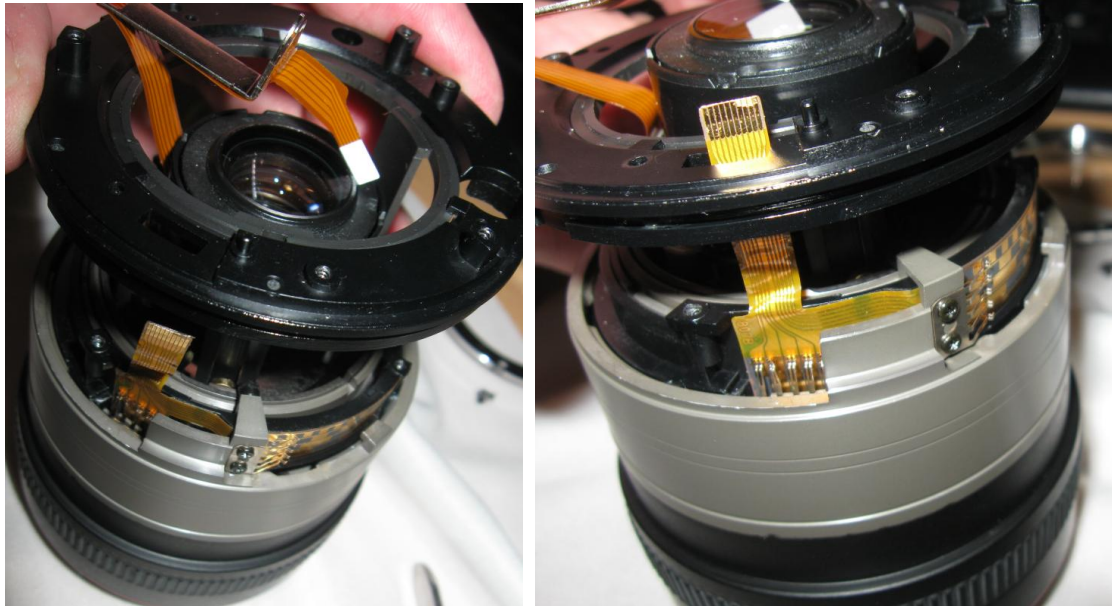


10. Darunter ist der Mitnehmer für den Zoom und die zwei Mitnehmer für die Fokusverstellung.

Es braucht nun ein wenig Fingerspitzengefühl, um zu erkennen, was der Fehler ist (eine lose Schraube, die den Mitnehmer der Zoomverstellung hält!)



Man braucht natürlich auch eine gewisse Zeitspanne, bis man diesen Ring wieder richtig funktionierend aufgesetzt hat. Das ist Abenteuer und das überlasse ich jetzt jedem Optikbastler selber. (Hinweis: die zwei Nasen für die Fokusverstellung müssen wieder auf die kugelgelagerten kleinen Rollen greifen...)



11. Schlußsatz: Montage in umgekehrter Reihenfolge. Viel Spaß und Erfolg!

12. Mein Sigma funktioniert wieder einwandfrei.

